

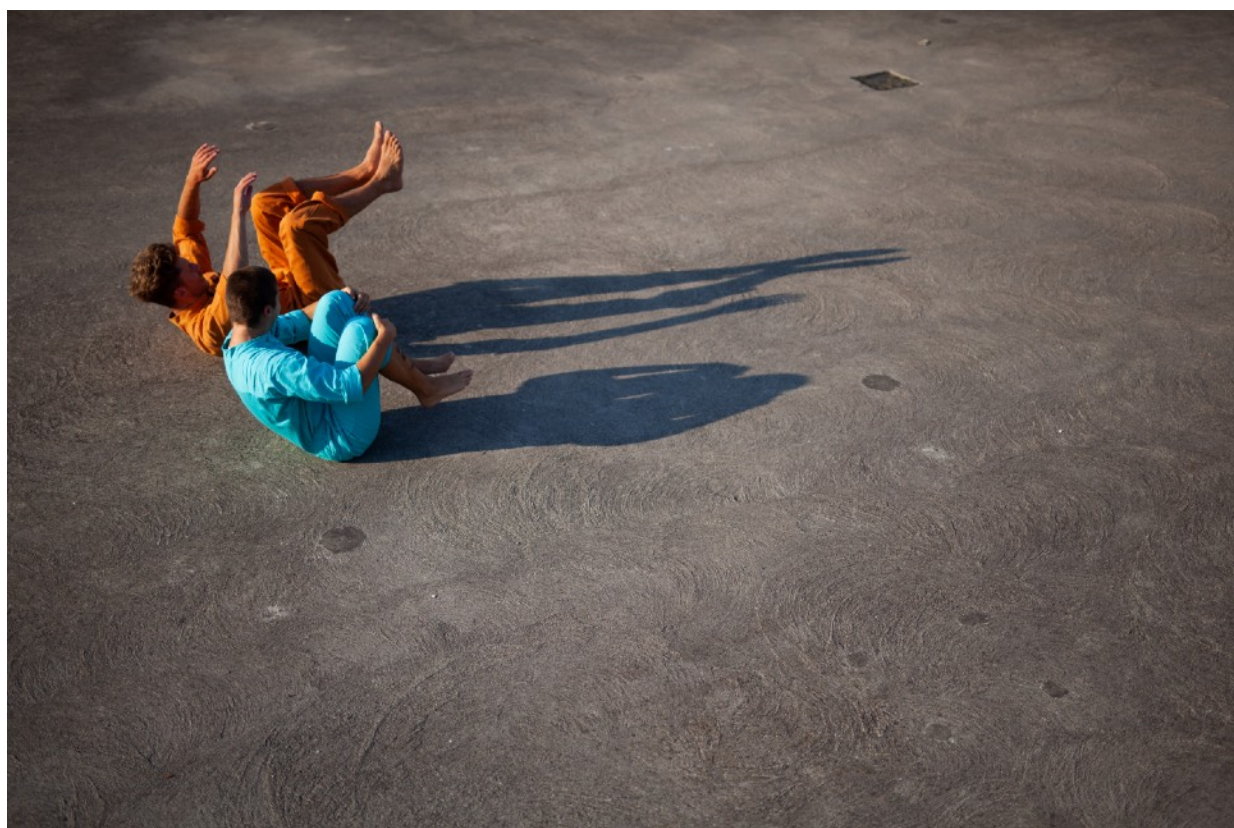
Fiche technique 2024 V4

–

plateau de théâtre

RENÉ

Sinking Sideways



Contact:

Xenia Bannuscher/Dries Vanwalle (Sinking Sideways/artists)

info@sinkingsideways.de

+32 478 036 776 (Dries)

Jef Delva (Technicien)

technician@sinkingsideways.de

Leoni Grützmacher (chargée de production)

production@sinkingsideways.de

Anne-Agathe Prin (chargée de diffusion)

anne-agathe@sinkingsideways.de

CETTE FICHE TECHNIQUE FAIT PARTIE INTÉGRANTE DU CONTRAT. TOUTE ADAPTATION DEVRA ÊTRE VALIDÉE PAR LA COMPAGNIE.

Général

Durée: 45min sans entracte

Équipe en tournée: 2 artistes, 1 technicien, 1 directrice de production

Plateau: boîte noire/théâtre

Public en quadrifrontal ou circulaire

Dimensions du plateau:

dimensions minimales: 5m x 6m pour les tapis d'acrobatie,

1m de distance minimum entre les tapis et le premier rang de public

Équipe technique d'accueil

pour le montage : 1 régisseur lumière, 1 régisseur son

durant la représentation : 1 régisseur lumière

Âge recommandé : à partir de 12 ans

Jauge : max. 200 (50 personnes par côté)

Le spectacle ne peut être joué plusieurs fois par jour. Maximum 3 jours de représentations consécutifs.

Scène

- L'entièreté de l'espace scénique doit être visible pour les spectateurs.

- Dans le cas d'une scène surélevée, elle ne doit jamais dépasser 50cm de hauteur.

- L'espace scénique idéal est de 6mx7m, hors public.

- La hauteur sous perches est de minimum 3 m.

- Le sol doit être plat, solide et de niveau.

- Prière de fournir à la compagnie une photo de l'espace scénique vide.

- Le spectacle nécessite le silence absolu. Pour cette raison, aucun retardataire ne sera admis après le début de la représentation.

Lumière

voire plan de feux en annexe

L'organisateur fournit :

- 4 pieds de lumières de min. 3m de hauteur
- 8 projecteurs comme spécifié sur le plan de feux (gelatines fournies par la compagnie)

Son

L'organisateur fournit:

- 4 enceintes full-range identiques
- une table de mixage avec 2 entrées et sorties stéréo
- câble mini-jack pour connecter notre ordinateur à la table de mixage.

La musique est lancée par les artistes au plateau.

Le câble mini-jack devra donc arriver jusqu'au bord du plateau.

La compagnie fournit :

- régie son sur ordinateur portable (Qlab)

Planning de montage pour une représentation à 20h:

Nous arrivons au théâtre le jour de la représentation à 12h00.

12:00-14:00	arrivée de la compagnie, déchargement, déjeuner
14:00-16:00	montage lumière, pointage et montage son
16:00-16:30	installation régie son et lumière
16:30-17:30	contrôle du son et repère lumineux
17:30-18:00	pause
18:00-20:00	espace scénique libre pour échauffement et filage
20:00-21:00	SPECTACLE
21:00-21:30	récupération artistes
21:30-22:30	démontage

Montage/démontage

les tapis d'acrobatie sont montés et démontés **uniquement par les artistes** eux-mêmes. Merci de ne pas y toucher avant ou après la représentation.

Transport/hébergement

-Les conditions de transport et d'hébergement sont à organiser avec la compagnie.

- Prévoir un hébergement dans le cas où un retour n'est pas possible le soir-même ou quand il y a plusieurs jours de représentations.

- Prévoir une place de parking à proximité pour notre véhicule. (Renault Master 6m x 2,65m, imatriculé 2-AMQ-720)

- Le déchargement se fait à proximité directe du lieu de la représentation.

Loge

- Loge chauffée, propre et sécurisée, avec un miroir
- Douches et serviettes sont grandement appréciées
- Un assortiment de fruit, fruits secs, etc. et de l'eau.

Repas

- les repas seront organisés au préalable par mail avec la compagnie.
- Repas pour quatre personnes, ou per diems selon les barêmes en vigueur.
- Repas chauds et végétariens, minimum 4 heures avant la représentation ou 45 min après la représentation.

Liste des musiques

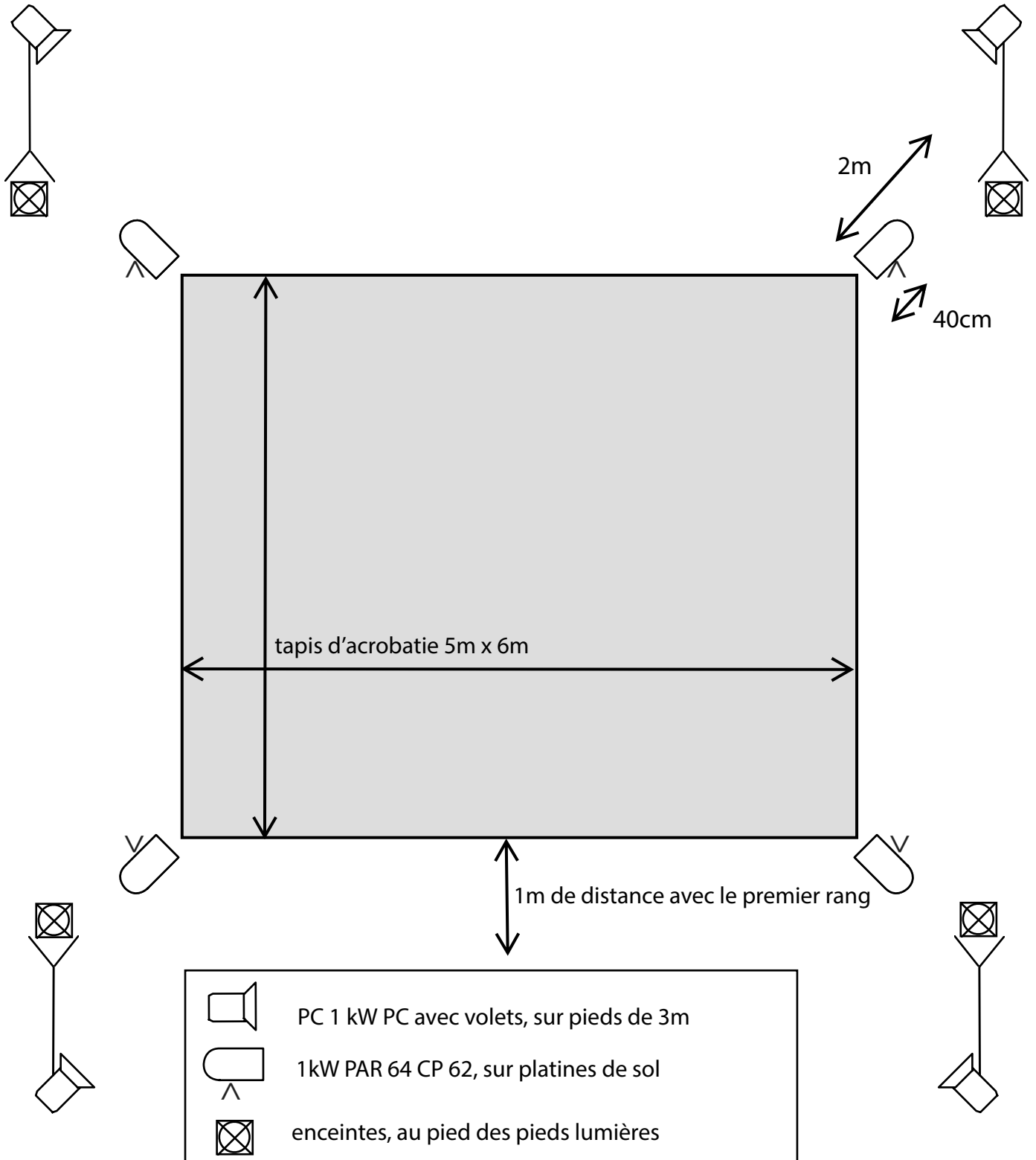
Artiste: Jonas Bollinger

titres: Prenatale Final Birth - durée 18:41 (pas utilisé en entier)
One Bread One Soul - durée 39:48

Sinking Sideways

René

info@sinkingsideways.de



éclairages public si possible

